

**Инструкция по правилам эксплуатации
противокражных систем
Lucatron**

Инструкция по правилам эксплуатации противокражных систем

Содержание:

Состав, описание и принцип действия противокражной системы	2
Проверка работоспособности противокражной системы	3
Правила эксплуатации противокражной системы	4
Правила маркировки товара гибкими этикетками	5
Правила работы с деактиваторами гибких этикеток	6
Правила маркировки товара жесткими бирками	7
Правила работы со съемниками жестких бирок	8
Правила работы с посетителями магазина	9
Возможные неисправности в работе системы и способы их устранения	10
Технические характеристики электроники	11
Журнал сервисных выездов инженера	12
Гарантийный талон	13

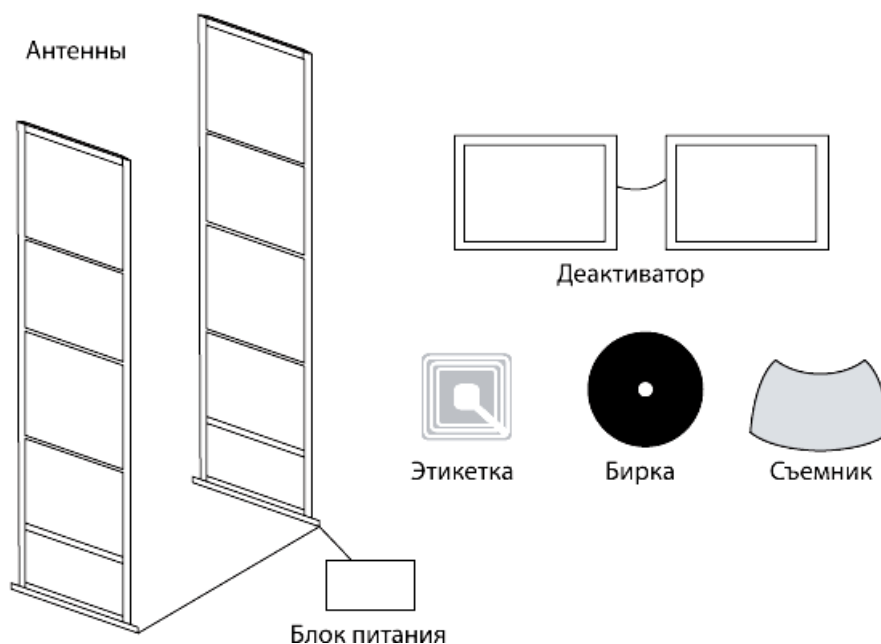
Состав, описание и принцип действия противокражных систем

Противокражная система предназначена для выявления и предотвращения несанкционированного выноса посетителями магазина неоплаченного товара.

Состав противокражной системы:

- антенные рамки, устанавливаемые на входе/выходе из магазина, либо в кассовых проходах;
- защитные маркеры (гибкие этикетки, жесткие бирки);
- деактиваторы гибких этикеток;
- съемные устройства жестких бирок.

Принцип действия противокражной системы заключается в обнаружении защитного маркера, закрепленного на охраняемом товаре при его попадании в зону действия противокражной системы (между антенными рамками). В момент обнаружения защитного маркера противокражная система выработывает световой и звуковой сигналы тревоги, предупреждающие о попытке выноса неоплаченного товара.



Проверка работоспособности противокражной системы

После установки и настройки оборудования сервисным инженером компании «Рамок» необходимо проверить работоспособность противокражной системы.

Это делается следующим образом:

- Возьмите несколько разных товаров, оснащенных защитными маркерами;
- Вносите поочередно маркированный товар в зону обнаружения противокражной системы (между антенными рамками) и убедитесь, что при этом система формирует звуковой и световой сигнал (световой сигнализацией оснащена одна из двух рамок противокражной системы).
- Попробуйте имитировать несанкционированный вынос товара:

спрячьте маркированный товар в карман, либо под одежду и пройдите между антенными рамками. Убедитесь, что система формирует звуковой и световой сигнал тревоги.

- В случае установки противокражной системы, состоящей более, чем из 2-х антенных рамок, проверьте вышеуказанным способом работоспособность системы в каждом проходе в отдельности.
- При установке противокражной системы, состоящей более чем из двух антенных рамок, звуковая и световая сигнализация формируется в том проходе, где произошло обнаружение защитного маркера.

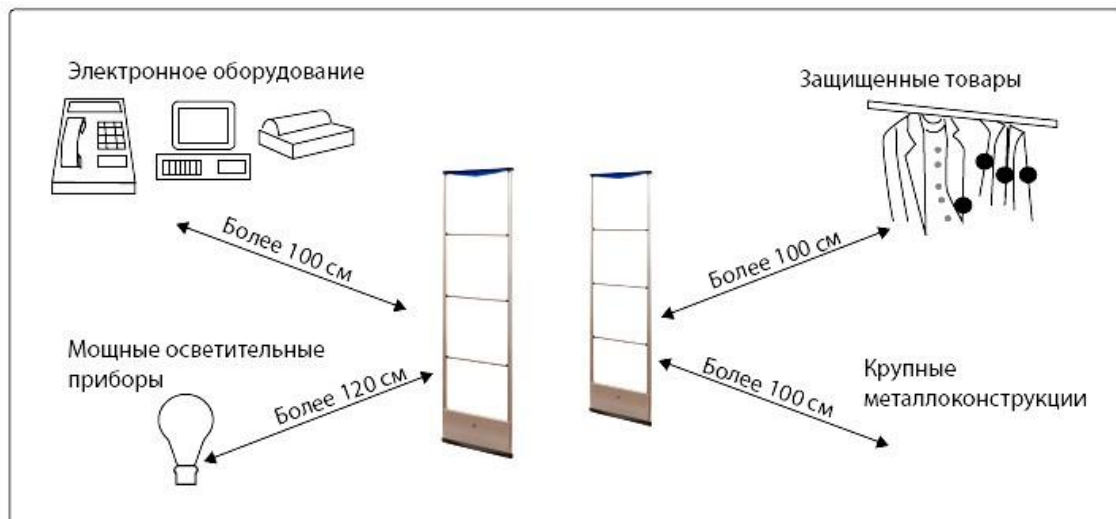
Правила эксплуатации противокражной системы

В начале рабочего дня, перед открытием магазина, убедитесь в работоспособности противокражной системы (см. стр. 3)

Для наиболее эффективной работы противокражной системы при ее эксплуатации необходимо соблюдать следующие правила:

- не помещайте товары, оснащенные защитными маркерами а так же манекены, на одежду которых закреплены защитные маркеры ближе, чем на 1 метр от антенных рамок противокражной системы;
- не устанавливайте кассовое, компьютерное оборудование и оргтехнику ближе, чем на 1 метр от антенных рамок;
- не устанавливайте ближе, чем на 1 метр от антенных рамок, мощные осветительные приборы;

- не устанавливайте ближе, чем на 1 метр от антенных рамок, крупные металлоконструкции;
- не вешайте на антенные рамки системы какие-либо дополнительные устройства, елочные украшения и т.д., т.к. они могут создать дополнительные помехи для системы;
- при использовании рекламных коробов из картона, либо рекламных стикеров, устанавливаемых на антенные рамки системы, необходимо изготавливать и размещать их таким образом, чтобы оставить открытыми выходы динамика звуковой сигнализации и лампу световой сигнализации.



Правила маркировки товара гибкими этикетками

Этикетки радиочастотных противокражных систем наклеиваются на охраняемый товар и служат для обнаружения факта выноса защищаемого товара через сформированную противокражной системой зону обнаружения.

Этикетки поставляются в рулонах из специальной бумажной ленты, на которую наклеены этикетки.

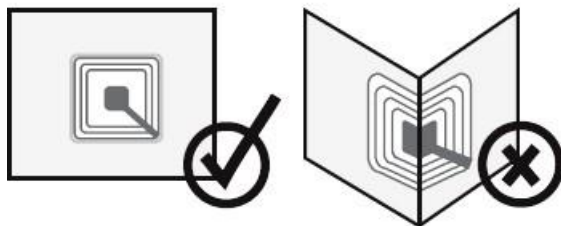
Нанесение этикеток на охраняемые товары производится «вручную», путем снятия этикетки с бумажной ленты и ее плотного приклеивания на поверхность защищаемого товара.

Размеры этикеток могут быть следующими: 2х2см; 2х3см; 4х4см; 5х5см. Наибольшее распространение получили этикетки размером 4х4см.

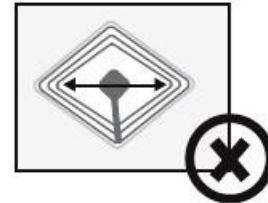
При наклеивании этикеток следует соблюдать следующие правила:

1. Приклеивать этикетку нужно по возможности на ровную поверхность, не имеющую резких перегибов.

Любое сгибание этикетки снижает эффективность ее обнаружения. Перегиб этикетки на угол более 90 градусов недопустим.



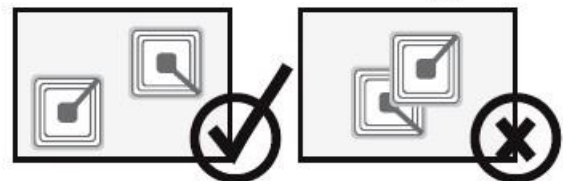
2. Не допускается сильное растягивание этикетки, т.к. это может привести к ее разрушению.



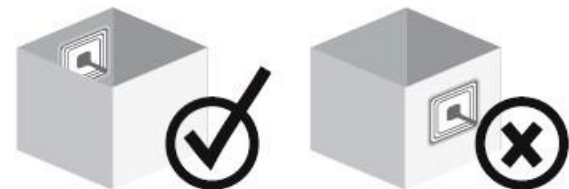
3. Этикетки нужно наклеивать на электрически не проводящие поверхности (пластмасса, ткань, картон, кожа, дерево и т.п.). Не допускается наклеивание этикеток на металлические поверхности, или в местах, закрытых с любой из сторон металлом.

4. При наклеивании на охраняемый товар нескольких этикеток (например, для увеличения надежности обнаружения), необходимо следить, чтобы они не были наклеены одна на другую.

5. По возможности, этикетки следует



наклеивать с внутренней стороны упаковки, чтобы они были незаметны для покупателей.



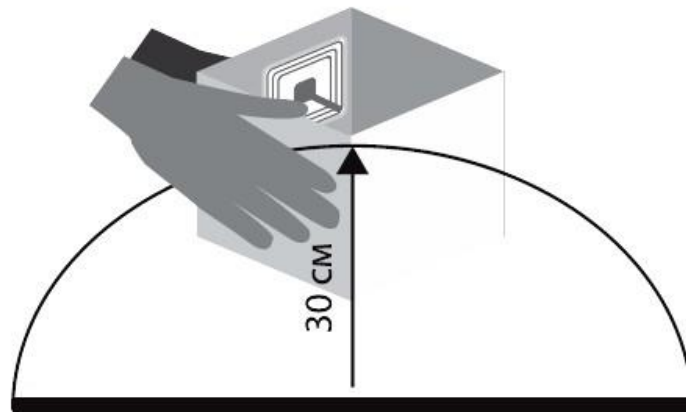
Правила работы с деактиваторами гибких этикеток

Деактиваторы предназначены для нейтрализации защитных свойств гибких этикеток. Деактиваторы Luca-tron состоят из панели деактиватора и блока электроники. Деактиваторы устанавливаются на расчетно-кассовых узлах.

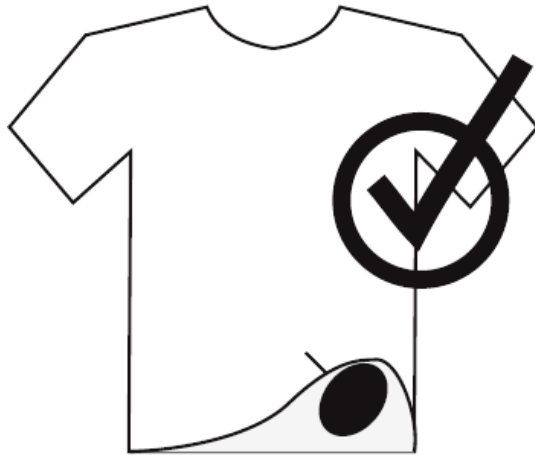
Правила деактивации этикеток:

- Для успешной деактивации гибких этикеток необходимо товар, на котором закреплена защитная этикетка, пронести над панелью деактиватора так, чтобы защитная этикетка перемещалась вдоль панели деактиватора на высоте не более 30 см.

- При обнаружении защитной этикетки деактиватор издает непрерывный звуковой сигнал, прекращение которого свидетельствует об успешной деактивации этикетки.
- В случае, когда после деактивации при проходе покупателя через защищаемый выход происходит срабатывание сигнала тревоги противокражной системы, необходимо проверить наличие на товаре другой защитной этикетки (жесткой бирки), либо повторить операцию деактивации.



Правила маркировки товара жесткими бирками



Радиочастотные защитные бирки прикрепляются к товарам и предназначены для предотвращения факта выноса товара через сформированную противокражной системой зону обнаружения. Защитные бирки изготовлены из пластика и состоят из двух частей: бирки и вставляемого в бирку гвоздика. Внутри бирки находится специальный замок, который удерживает гвоздик защитной бирки. Открываются бирки только с помощью специального съемного устройства («съемника»). Для защиты товара, к которому невозможно прикрепить жесткую бирку гвоздиком, используются жесткие бирки с гибким стальным тросиком.



Порядок маркировки товара защитными бирками:

1. проткните гвоздиком защищаемый товар и вставьте гвоздик в специальное отверстие в бирке до его «закусывания» замком бирки;
2. чтобы защитная бирка не мешала примерке товаров покупателем, гвоздик должен закрепляться с внутренней стороны, а бирка с внешней стороны товара;
3. во избежании ухудшения товарного вида защищаемого изделия (одежда, обувь и т. п.) старайтесь закрепить защитную бирку на внутренней стороне изделия. По возможности жесткие бирки лучше закреплять на швах и в других местах, где отверстие от гвоздика будет наименее заметным;
4. для закрепления жестких бирок на товаре, изготовленном из толстого материала, применяются гвоздики большей длины.

Правила работы со съемниками жестких бирок

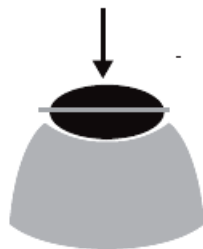
Съемные устройства («съемники») предназначены для снятия с товара жестких бирок. Съемники закрепляются на расчетно-кассовых узлах на столе кассира-продавца.

Последовательность снятия жестких бирок:

1. для удобства работы в месте установки съемника приготовьте две емкости – одну для бирок, другую для гвоздей;



2. вставьте выступающую полусферу жесткой бирки в углубление съемника гвоздем вверх и слегка нажмите на вставленный в бирку гвоздик;



3. отделите защищаемый товар вместе с гвоздиком от бирки;



4. вытащите гвоздик из защищаемого товара и уложите гвоздик и жесткую бирку в приготовленные для них емкости для повторного их использования на другом защищаемом товаре;

Правила работы с посетителями магазина

При установке противокражного оборудования необходимо построить корректную работу персонала с посетителями/покупателями магазина при срабатывании тревожной сигнализации.

Для достижения наибольшей эффективности работы оборудования постарайтесь, чтобы в непосредственной близости от противокражной системы всегда находился сотрудник службы безопасности магазина, либо продавец-консультант.

При срабатывании противокражной системы:

- извинитесь и вежливо попросите покупателя остановиться;

- попросите покупателя пронести сумку с купленными товарами через антенные рамки еще раз, чтобы убедиться, что система не сработала ложно;
- в случае, если сигнализация противокражной системы не была ложной, попросите покупателя вернуться на кассу;
- проверьте, все ли жесткие бирки сняты, а гибкие этикетки деактивированы.
- попросите покупателя предъявить чек и проверьте, совпадает ли содержимое чека с товарами, находящимися в сумке;
- в случае срабатывания противокражной системы при проходе посетителя, не совершившего покупок, также вежливо попросите его остановиться и проверьте, не было ли срабатывание ложным.

Возможные неисправности в работе противокражной системы и способы их устранения

№	Неисправность	Причина	Способ устранения
1	Ложные срабатывания	Воздействие защитных маркеров, расположенных ближе, чем на 1 метр от антенн противокражной системы.	Проверьте, нет ли в непосредственной близости от антенных рамок защитных маркеров, либо одежды с защитными маркерами. Отодвиньте их на расстояние более 1 метра.
		Сбой в работе электроники, вызванный режимом изменением внешней электромагнитной обстановки, скачками сетевого напряжения и т.д.	Выключите блок питания противокражной системы из розетки и включите снова через 1 минуту.
		Рядом расположенные противокражные системы радиочастотной технологии.	Проверьте, не появились ли в непосредственной близости от вашего магазина другие противокражные системы радиочастотной технологии. Вызовите специалиста компании EAS Service.
		Расположенные на расстоянии до 2м от антенных рамок системы вертикально спускающиеся провода или кабели.	Проверьте, нет ли в непосредственной близости от антенных рамок системы (до 2м) вертикально спускающихся проводов или кабелей. По возможности отодвиньте или удалите их.
2	Система не обнаруживает защитные маркеры	Пропадание электропитания противокражной системы	Проверьте, включен ли блок питания системы в розетку и есть ли сетевое (50Гц) электропитание в магазине.
		Тестирование противокражной системы производится деактивированной или поврежденной гибкой этикеткой/жесткой биркой	Возьмите другие этикетки или бирки и проверьте работу системы снова.

ВНИМАНИЕ:

Не вскрывайте самостоятельно электронику противокражной системы, т. к. это может привести к поражению электрическим током и к поломке электронных компонентов.

В случае обнаружения специалистом компании «Рамок» сорванных гарантийных пломб в течение гарантийного периода, ремонт будет осуществляться за счет заказчика.

В случае возникновения неисправностей в работе противокражного оборудования действует горячая линия для консультаций со специалистом и вызов сервисного инженера для настройки и ремонта оборудования.

Сервисный номер для оперативной связи с сервисным центром:

8017 210 22 79

Технические характеристики электроники

Производитель	Lucatron (RAKO-Security GmbH Германия)
Рабочая частота	8.2 MHz ($\pm 11\%$)
Рабочая температура	0° до 50 °C
Характеристики детекции	движущиеся поля
Синхронизация	экранированная витая пара или оптоволоконный кабель
Технология приемника	цифровой процессор обработки сигнала (Digital Signal Processor (DSP))
Блок питания	230 V, 0.135 A, 50/60 HZ
Световая сигнализация	светодиоды

Гарантийный талон

Заказчик (Юр. лицо): _____

Название магазина: _____

Адрес: _____

Дата установки: _____

Название системы и производитель: _____

Настоящим, компания _____, гарантирует бесплатный ремонт и устранение неисправностей на поставленное оборудование в течение _____ с момента установки при выполнении нормальных условий эксплуатации.

Нормальные условия эксплуатации:

- Оборудование необходимо эксплуатировать в помещениях с температурой окружающей среды + 5° ... + 40° С, относительная влажность до 85%.
- Электропитание системы должно осуществляться от сети переменного тока частотой 50 Гц и напряжением 220В + 10%, не имеющих импульсных и радиочастотных помех. В непосредственной близости от системы (0,5 метров) не должно быть силовых электрических цепей, галогеновых ламп с импульсным источником питания (1,5 м) и прочих источников питания.

_____ не несет обязательств по настоящему гарантийному талону в следующих случаях:

- нарушение ЗАКАЗЧИКОМ условий эксплуатации;
- нарушение пломб и печатей завода изготовителя и Сервисного центра компании установщика;
- при механических повреждениях оборудования;
- при повреждениях, вызванных попаданием внутрь блоков электроники посторонних предметов и веществ;
- при повреждениях, вызванных пожаром, прочими стихийными бедствиями, а также бытовыми факторами;
- в случае если перестановка оборудования или ремонтные работы были проведены организациями, неуполномоченными на это _____.
- Настройка оборудования производится по дополнительной договорённости при проведении перепланировки в непосредственной близости от оборудования, а так же при установке дополнительного электрооборудования.

Подпись заказчика _____

Ф.И.О. _____

МП

**Сервисный центр:
(017) 322-24-00**

220036, г. Минск, ул. Лермонтова 29
тел.: (017) 270-67-00
факс: (017) 322-22-80
Email: ramok@ramok.by
www.RAMOK.by